

Energy Efficient Panel Heater



RPH-260G

CONTENTS

Safety Instructions	2
Important Instructions	3
Description	4
Operation	4
Installation	5
Cleaning and Maintenance	6
Specifications	6
Warranty	7
Page en français	8



IMPORTANT : Please read all instructions and warnings carefully before installation and use. Failure to follow these instructions may result in a possible electric shock, injury to persons, or possible fire hazard. It will also void the warranty.

Safety Instructions

- Do not block or cover air outlets.

Electrical Specifications and Power cord

Check to ensure that the electrical specifications is adequate for this unit. The electrical rating of this heater is outlined on the serial sticker placed on the unit. Please refer to the electrical rating when checking electrical requirements to ensure they meet the electrical codes of where it is used.

- Do not use this unit if it malfunctions or is dropped or damaged in any manner.
- Do not use outdoors. Do not place on or near a hot gas, electric burner, a microwave, or a heated oven.
- To protect against fire, electric shock or injury, do not place cord, plug or appliance in water or other types of liquid.
- Incorrect use of the safeguards will void the warranty of this product.
- Do not modify any part of this unit
- Do not insert any objects into the unit or block the airflow in any way.
- Ensure that the power supply you use has an appropriate voltage rating.
- If the electrical outlet you intend to use is not adequately grounded or protected by a time delay fuse or circuit breaker, you should have a qualified electrician install the proper outlet before use.
- Do not use this unit with any extension cords or adapter plugs.
- If the cord or plug is damaged in any way, please call the Royal Sovereign Service Center
- Turn the unit off and unplug it when cleaning the unit or when/if the heater is not be used for an extended time period.
- If overheating should occur, the built-in overheating safety device in the unit will shut the unit off.

General Use

- Do not block air outlets with any obstacles.
- Do not pour water on the housing or control panel.
- Never pull or damage the power cord in any way.
- Do not insert any objects into the unit.
- Do not place heavy items or sit on the unit.
- Don't let your children use the unit

The repair of the unit must be performed by a professional. Mistakes in repair are dangerous and can bring great hazard to the user.

Read & Fully Understand This Owner's Manual Before Using This Unit

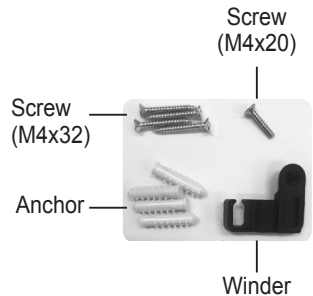
Important Instructions

When using electrical appliances, basic precautions should always be followed to reduce the risk of fire, electric shock, and injury to persons, including the following:

1. Read all instructions before using this unit.
2. This heater is hot when in use. To avoid burns, do not let bare skin touch hot surfaces. Keep combustible materials, such as furniture, pillows, bedding, papers, clothes, and curtains at least 3 feet (0.9m) from the front of the unit and keep them away from the sides and rear. Not suitable for use in a bathroom or near water.
3. Extreme caution is necessary when any heater is used by or near children and whenever the heater is left operating and unattended.
4. Always unplug heater when not in use and when moving this unit
5. Do not operate this unit with a damaged cord or plug or after a heater malfunction, or the unit has been dropped or damaged in any manner. Discard the unit, or return to authorized service facility for examination and/or repair.
6. This unit is not intended for use in bathrooms, laundry areas and similar indoor locations. Never locate the unit where it may fall into a bathtub or other water container.
7. Do not run cord under carpeting. Do not cover cord with throw rugs, runners, or similar coverings. Do not route cord under furniture or appliances. Arrange the cord away from busy traffic area and where it will not be tripped over.
8. To disconnect the unit, turn the controls to the OFF position and then remove the plug from the electrical outlet.
9. Do not insert or allow foreign objects to enter any ventilation or exhaust opening as this may cause an electric shock or fire, or damage the heater.
10. To prevent a possible fire, do not block air intakes or exhaust in any manner. Do not use on soft surfaces, like a bed, where openings may become blocked.
11. A heater has hot and potentially sparking parts inside. Do not use it in areas where gasoline, paint, or flammable liquids are used or stored.
12. Use this heater only as described in this manual. Any other use not recommended by Royal Sovereign and may cause fire, electric shock, or injury to persons.
13. Always plug heaters directly into a wall outlet/receptacle. Never use with an extension cord or relocatable power tap (outlet/power strip).
14. This appliance is not intended for use by persons (including children) with reduced physical, sensory or mental capabilities, or lack of experience and knowledge, unless they have been given supervision or instruction concerning use of the appliance by a person responsible for their safety.
15. Children should be supervised to ensure that they do not play with the appliance.
16. If the supply cord is damaged, it must be replaced by the manufacturer, its service agent or similarly qualified persons in order to avoid a hazard.
17. WARNING: In order to avoid overheating, do not cover the heater.

SAVE THESE INSTRUCTIONS

Description



Operation

1. Unwind the power cord and plug the cord into electrical outlet. Ensure the plug fits tightly in outlet. Turn ON the Power Switch
2. Press the temperature control button to adjust high, low or Off setting. The unit is defaulted at 4 Hour / High setting.
3. Press the time control button to adjust the timer - 4 hour or 8 hour setting

SAFETY FEATURES

This unit has a built in safety features including overheat protection, current fuse and safety tip over feature.

The temperature control button provides safety tip over feature in the event the unit falls over. The temperature control button when tipped over will be pushed in as the unit falls, to automatically turn the heater off.

※ Important Note: When using this heater under a desk or table, it is recommended that Low setting be used due to the possibility of the heater having direct contact with the user (e.g. clothes).

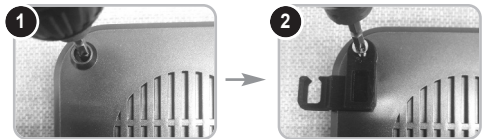
Please refer to the installation section of the manual for details.

Installation

Power Cord Management

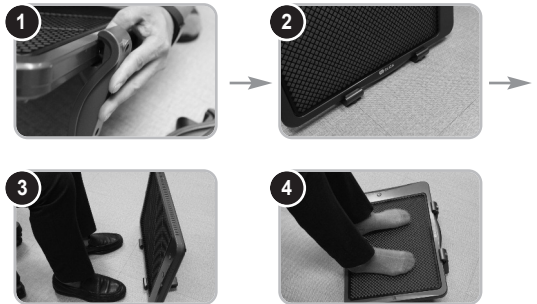
For added convenience, this unit comes with a power cord winder.

1. Remove the screw (located at the back of the unit at the top)
2. Use the supplied screw (M4x20) to connect the power cord winder to the unit



Installation with feet

1. Locate the hole at the bottom of the heater.
2. Attach the two supplied stand brackets to the heater
3. Place the heater under a desk or table or other area where the heater is to be used.
4. Turn the unit ON and select the setting to be used (Refer to Operation)

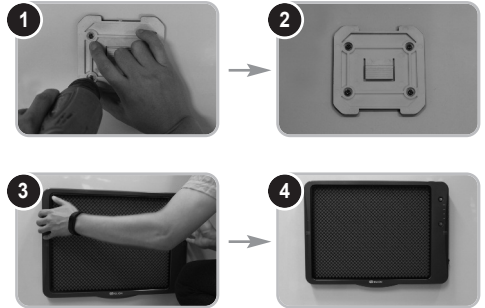


※ Tip for warming your lower body quickly in cold weather: After adjusting to "Low" setting by pressing the temperature control button, please sit down and put your feet up on it to enjoy the warmth. (Refer to photo 4)

Installation (Continued)

Installation with the mounting bracket

1. Ensure the location is sufficient for this panel heater to be used.
2. Use the supplied screws (M4x32) and anchors if needed and attach the mounting bracket to the wall, desk or table
3. Slide the heater into to the mounting bracket
4. Turn the unit ON and select the setting to be used (Refer to Operation)



※ Important Note: If placing under a desk or table to ensure that it can hold the weight of this heater.

Cleaning and Maintenance

- Unplug the unit and let it cool down before cleaning. Wipe the unit with a soft wet cloth. Do not use solvents or abrasives.
- Allow sufficient drying time before turning the unit on again
- To prevent damage, don't scrape the heater or coils with any sharp instruments
- If not used for an extended period of use, it is recommended that the unit be cleaned and packed in the original box and stored in a cool, dry place.

Specifications

Model	RPH-260G
Voltage	AC 120 V, 50 / 60 Hz
Input power	High : 260 W, Low : 130 W
Dimensions (W x D x H)	20.6" x 15.2" x 1.1" (522 x 385 x 28mm)
Weight	5 lbs (2.3 kg)

Warranty (One Year Limited)

Royal Sovereign International, Inc. (and its affiliated companies) warranties this product to be free from defects in material and workmanship for a period of one (1) year. This warranty is extended to the original purchaser only.

This warranty only covers products that are properly installed, properly maintained, and properly operated in accordance with the instructions provided. This limited warranty does not cover any failures or operating difficulties due to normal wear and tear, accident, abuse, misuse, alteration, misapplication, improper installation, or improper maintenance and service by you or any third party.

Returned product will not be accepted without a Return Authorization number. To request a Return Authorization number, please visit us at www.royalsovereign.com. All transportation costs for the return of damaged product or parts will be the responsibility of the purchaser. Return defective product, in original packaging, to the address below.

Royal Sovereign International Inc. requires reasonable proof of your date of purchase from an authorized retailer or distributor. Therefore, you should keep your receipt, invoice, or canceled check from the original purchase. The limited warranty shall be limited to the repair or replacement of parts which prove defective under normal use and service within the warranty period.

Royal Sovereign International, Inc. SHALL HAVE NO LIABILITY WHATSOEVER TO PURCHASER OR ANY THIRD PARTY FOR ANY SPECIAL, INDIRECT, PUNITIVE, INCIDENTAL, OR CONSEQUENTIAL DAMAGES. Some states do not allow the exclusion or limitation of incidental or consequential damages so the above exclusion and limitations may not apply to you.

Royal Sovereign International, Inc.

2 Volvo Dr., Rockleigh, NJ 07647 USA
TEL: +1) 800-397-1025
Email: info@royalsovereign.com
www.royalsovereign.com

RS International Canada Inc.

191 Superior Blvd. Mississauga, Ontario, L5T 2L6
TEL: +1) 905-461-1095
Email: ca.support@royalsovereign.com
www.royalsovereign.ca

Panneau chauffant écoénergétique



RPH-260G

CONTENU

Instruction de sécurité	10
Instructions Importantes	11
Description	12
Fonctionnement	12
Installation	13
Nettoyage et entretien	14
Spécifications	14
Garantie	15



IMPORTANT : Veuillez lire attentivement toutes les instructions et mises en garde avant l'installation et l'utilisation. Le non-respect de ces instructions peut entraîner un risque d'électrocution, de blessures corporelles ou d'incendie. Cela annulera également la garantie

Instruction de sécurité

- Ne bloquez pas les ouvertures de ventilation.

Spécifications électriques et cordon d'alimentation

Vérifiez que les caractéristiques électriques de l'appareil sont adéquates. La puissance électrique de ce chauffe-eau est indiquée sur l'autocollant de série placé sur l'appareil. Lors de la vérification des exigences électriques pour s'assurer qu'elles sont conformes aux codes électriques de l'endroit où elles sont utilisées, veuillez vous référer à la puissance électrique.

- N'utilisez pas cet appareil s'il ne fonctionne pas correctement ou s'il est tombé ou endommagé de quelque façon que ce soit.
- Ne pas utiliser à l'extérieur. Ne pas placer sur ou près d'un brûleur à gaz chaud, d'un brûleur électrique, d'un four à micro-ondes ou d'un four à micro-ondes chauffé. four.
- Pour vous protéger contre les risques d'incendie, d'électrocution ou de blessure, ne placez pas le cordon d'alimentation, la fiche ou l'appareil dans l'eau ou dans une autre source d'eau. types de liquides.
- L'utilisation incorrecte des protections annulera la garantie de ce produit.
- Ne modifiez aucune partie de cet appareil.
- N'insérez aucun objet dans l'appareil et ne bloquez pas le flux d'air de quelque façon que ce soit.
- Assurez-vous que l'alimentation électrique que vous utilisez a une tension nominale appropriée.
- Si la prise électrique que vous avez l'intention d'utiliser n'est pas correctement mise à la terre ou protégée par un fusible à retardement ou un disjoncteur, vous devriez demander à un électricien qualifié d'installer la prise appropriée avant utilisation.
- N'utilisez pas cet appareil avec des rallonges ou des adaptateurs.
- Si le cordon ou la fiche est endommagé de quelque façon que ce soit, veuillez appeler le Royal Sovereign Service Center.
- Mettez l'appareil hors tension et débranchez-le lorsque vous nettoyez l'appareil ou lorsque vous n'utilisez pas l'appareil pendant une période prolongée.
- En cas de surchauffe, la sécurité de surchauffe intégrée dans l'appareil arrête l'appareil.

Utilisation générale

- Ne bloquez pas les sorties d'air avec des obstacles.
- N'insérez aucun objet dans l'appareil.
- Ne versez pas d'eau sur le boîtier ou le panneau de commande.
- Ne placez pas d'objets lourds et ne vous asseyez pas sur l'appareil.
- Ne jamais tirer ou endommager le cordon d'alimentation de quelque façon que ce soit.
- Ne laissez pas vos enfants utiliser l'appareil
- La réparation de l'appareil doit être effectuée par un professionnel. Les erreurs de réparation sont dangereuses et peuvent présenter un grand danger pour l'utilisateur.

Lisez et comprenez bien ce mode d'emploi avant d'utiliser cet appareil.

Instructions Importantes

Lors de l'utilisation d'appareils électriques, des précautions de base doivent toujours être prises pour réduire les risques d'incendie, de choc électrique et de blessures aux personnes, notamment les suivantes :

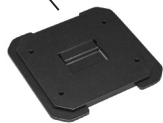
1. Lire toutes les instructions avant d'utiliser cet appareil.
2. Ce chauffage est chaud lorsqu'il est utilisé. Pour éviter les brûlures, ne laissez pas la peau nue toucher les surfaces chaudes. Conservez les matériaux combustibles, tels que meubles, oreillers, literie, papiers, vêtements et rideaux à au moins 3 pieds (0,9 m) de l'avant de l'appareil et éloignez-les des côtés et de l'arrière. Ne convient pas pour une utilisation dans une salle de bain ou près de l'eau.
3. Une extrême prudence s'impose lorsque l'appareil de chauffage est utilisé par des enfants ou à proximité d'enfants et chaque fois que l'appareil de chauffage est laissé en marche et sans surveillance.
4. Débranchez toujours l'appareil de chauffage lorsque vous ne l'utilisez pas et lorsque vous le déplacez.
5. N'utilisez pas cet appareil avec un cordon ou une fiche endommagée ou après un dysfonctionnement de l'appareil, ou si l'appareil est tombé ou a été endommagé de quelque façon que ce soit. Jeter l'appareil ou le retourner à un centre de service autorisé pour examen et/ou réparation.
6. Cet appareil n'est pas destiné à être utilisé dans les salles de bains, les buanderies et autres endroits intérieurs similaires. Ne jamais placer l'appareil dans un endroit où il pourrait tomber dans une baignoire ou un autre contenant d'eau.
7. Ne pas faire passer le cordon sous la moquette. Ne couvrez pas le cordon avec des tapis, des patins ou des revêtements similaires. Ne pas faire passer le cordon sous les meubles ou les appareils ménagers. Placez le cordon à l'écart de la zone de circulation achalandée et où il ne trébuchera pas.
8. Pour débrancher l'appareil, tournez les commandes à la position OFF, puis retirez la fiche de l'appareil. prise de courant.
9. N'insérez pas ou ne laissez pas de corps étrangers pénétrer dans une ouverture de ventilation ou d'évacuation, car cela pourrait causer un choc électrique ou un incendie, ou endommager l'appareil de chauffage.
10. Afin d'éviter tout risque d'incendie, ne pas obstruer les prises d'air ou les gaz d'échappement de quelque manière que ce soit. Ne pas utiliser sur des surfaces molles, comme un lit, où les ouvertures peuvent se boucher.
11. Un appareil de chauffage a des pièces chaudes et potentiellement étincelantes à l'intérieur. Ne l'utilisez pas dans des endroits où de l'essence, de la peinture ou des liquides inflammables sont utilisés ou entreposés.
12. N'utilisez ce chauffe-eau que de la manière décrite dans ce manuel. Toute autre utilisation non recommandée par Royal Souverain et peut causer un incendie, un choc électrique ou des blessures.
13. Branchez toujours les appareils de chauffage directement dans une prise de courant murale ou une prise de courant. Ne jamais utiliser avec une rallonge ou une rallonge électrique. prise d'alimentation relocalisable (prise de courant / barrette d'alimentation).
14. Cet appareil n'est pas destiné à être utilisé par des personnes (y compris des enfants) ayant des capacités physiques, sensorielles ou mentales réduites, ou manquant d'expérience et de connaissances, à moins d'avoir été supervisées ou instruites concernant l'utilisation de l'appareil par une personne responsable de leur sécurité.
15. Veillez à ce que les enfants ne jouent pas avec cet appareil.
16. Si le cordon d'alimentation est endommagé, il doit être remplacé par un fabricant, un technicien de maintenance ou une personne qualifiée similaire pour éviter tout risque.
17. AVERTISSEMENT: Ne couvrez pas le radiateur pour éviter une surchauffe.

CONSERVEZ CES INSTRUCTIONS

Description



Support de fixation



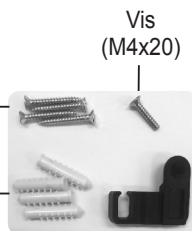
Pieds



Vis (M4x20)

Vis (M4x32)

Ancrage



Enrouleur

Fonctionnement

1. Déroulez le cordon d'alimentation et branchez-le à une prise électrique. S'assurer que la fiche s'insère bien dans la prise de courant. Mettez l'interrupteur d'alimentation en fonction.
2. Appuyez sur le bouton de contrôle de la température pour régler le réglage haut, bas ou hors fonction. L'appareil est réglé par défaut sur 4 heures/élevé.
3. Appuyez sur le bouton de l'heure de la minuterie pour régler la minuterie - réglage 4 heures ou 8 heures.

DISPOSITIFS DE SÉCURITÉ

Cet appareil est doté de fonctions de sécurité intégrées, y compris une protection contre la surchauffe, un fusible de courant et une fonction de basculement de sécurité.

Le bouton de contrôle de la température offre une fonction de sécurité en cas de chute de l'appareil. Le bouton de contrôle de la température lorsqu'il est renversé sera enfoncé au fur et à mesure que l'appareil s'abaisse pour éteindre automatiquement l'appareil.

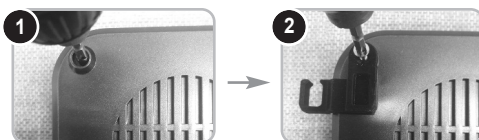
* Remarque importante : Lors de l'utilisation de ce chauffe-eau sous un bureau ou une table, il est recommandé d'utiliser un réglage bas en raison de la possibilité d'un contact direct de l'appareil avec l'utilisateur (p. ex. vêtements).

Veillez vous référer à la section d'installation du manuel pour plus de détails.

Installation

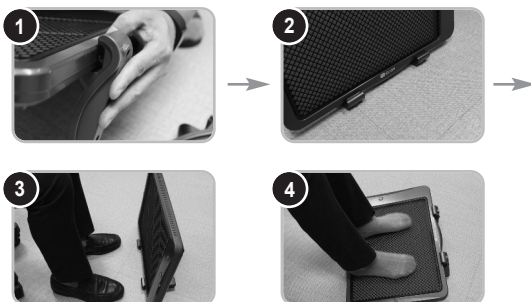
Gestion du cordon d'alimentation

Pour plus de commodité, cet appareil est livré avec un enrouleur de cordon d'alimentation. Utilisez les vis fournies pour connecter l'enrouleur de cordon d'alimentation à l'appareil (situées à l'arrière de l'appareil en haut).



Installation avec les pieds

1. Repérez le trou au bas du radiateur.
2. Fixez les deux supports de support fournis sur l'appareil de chauffage.
3. Placez l'appareil de chauffage sous un bureau, une table ou tout autre endroit où l'appareil doit être utilisé.
4. Mettre l'appareil sous tension et sélectionner le réglage à utiliser (se reporter à la section fonctionnement).

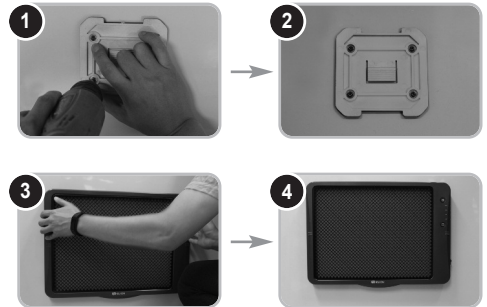


※ Conseil pour réchauffer rapidement le bas de votre corps par temps froid: après avoir réglé le réglage "Bas" en appuyant sur le bouton de contrôle de la température, veuillez vous asseoir et mettre vos pieds dessus pour profiter de la chaleur. (Voir photo 4)

Installation

Installation avec le support de fixation

1. Assurez-vous que l'emplacement est suffisant pour l'utilisation de ce panneau chauffant.
2. Utilisez les vis et les ancrages fournis si nécessaire et fixez le support de montage au mur, au bureau ou à la table.
3. Glisser l'appareil de chauffage dans le support de montage
4. Mettre l'appareil sous tension et sélectionner le réglage à utiliser (se reporter à la section Fonctionnement).



Remarque importante : Si vous placez sous un bureau ou une table pour s'assurer qu'il peut supporter le poids de ce chauffe-eau.

Nettoyage et entretien

- Débranchez l'appareil et laissez-le refroidir avant de le nettoyer. Essuyer l'appareil avec un chiffon doux et humide, ne pas utiliser de solvants ou d'abrasifs.
- Laisser sécher suffisamment longtemps avant de remettre l'appareil en marche.
- Pour éviter d'endommager l'appareil, ne grattez pas l'appareil de chauffage ou les serpentins avec des instruments tranchants.
- Si l'appareil n'est pas utilisé pendant une longue période d'utilisation, il est recommandé de le nettoyer et de l'emballer dans sa boîte d'origine et de le conserver dans un endroit frais et sec.

Spécifications

Modèle	RPH-260G
Tension	120 V CA, 50 / 60 Hz
Puissance d'entrée	élevée : 260 W, faible : 130 W
Dimensions (L x P x H)	20,6 po x 15,2 po x 1,1 po (522 x 385 x 28mm)
Poids	5 lb (2,3 kg)

Garantie (Limitée d'un an)

Royal Sovereign International, Inc. (et ses sociétés affiliées) garantit que ce produit est exempt de défauts de matériaux et de fabrication pour une période d'un (1) an. Cette garantie s'applique uniquement à l'acheteur d'origine.

Cette garantie ne couvre que les produits qui sont correctement installés, correctement entretenus et utilisés conformément aux instructions fournies. Cette garantie limitée ne couvre pas les pannes ou les difficultés de fonctionnement dues à l'usure normale, à un accident, à un abus, à une mauvaise utilisation, à une altération, à une mauvaise application, à une mauvaise installation ou à un mauvais entretien et service par vous ou un tiers.

Les produits retournés ne seront pas acceptés sans numéro d'autorisation de retour. Pour demander un numéro d'autorisation de retour, veuillez nous rendre visite à www.royalsovereign.com. Tous les frais de transport pour le retour d'un produit endommagé ou de pièces détachées seront à la charge de l'acheteur. Retournez le produit défectueux, dans son emballage d'origine, à l'adresse ci-dessous.

Royal Sovereign International Inc. exige une preuve raisonnable de votre date d'achat auprès d'un détaillant ou distributeur autorisé. Par conséquent, vous devriez conserver votre reçu, facture ou chèque annulé de l'achat original. La garantie limitée se limite à la réparation ou au remplacement des pièces qui s'avèrent défectueuses dans des conditions normales d'utilisation et de service pendant la période de garantie.

Royal Sovereign International, Inc. N'AURAAUCUNE RESPONSABILITÉ, QUELLE QU'ELLE SOIT, ENVERS L'ACHETEUR OU UN TIERS POUR TOUT DOMMAGE SPÉCIAL, INDIRECT, PUNITIF, ACCESSOIRE OU CONSÉCUTIF. Certains états n'autorisent pas l'exclusion ou la limitation des dommages accessoires ou consécutifs, de sorte que l'exclusion et les limitations ci-dessus peuvent ne pas s'appliquer à vous.

Royal Sovereign International, Inc.

2 Volvo Dr., Rockleigh, NJ 07647 USA

TEL: +1) 800-397-1025

Email: info@royalsovereign.com

www.royalsovereign.com

RS International Canada Inc.

191 Superior Blvd.

Mississauga, Ontario, L5T 2L6

TEL: +1) 905-461-1095

Email: ca.support@royalsovereign.com

www.royalsovereign.ca