

The year '2014' is rendered in a large, white, sans-serif font. The '0' is replaced by a stylized tree. The '1' is replaced by a house icon. The '4' is replaced by a factory icon. To the right of the '4' are icons for a truck, a shopping cart, and a plant. Above the '2' are three birds in flight. Above the '1' is a sun behind a cloud. The entire scene is set against a teal background within a circular frame.

2014

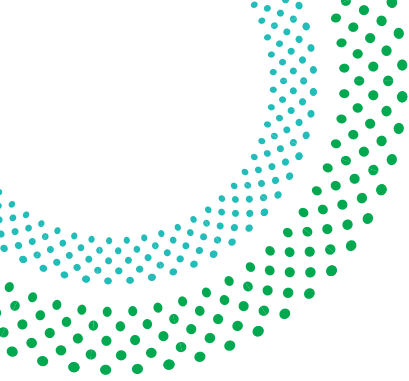
Rapport sur la conscience sociale



grandandtoy.com/rcs



GRAND&TOY^{MD}



Rapport sur la conscience sociale de 2014 de Grand & Toy

Lettre du directeur général

L'année a été très occupée; nous avons collaboré activement avec nos principaux intervenants pour créer des solutions axées sur le développement durable pour nos clients et nos associés. Sept ans après l'établissement de notre programme de responsabilité sociale et d'engagement social de l'entreprise, nous avons consulté nos principaux intervenants pour nous assurer de sa pertinence dans le marché actuel. Tous nos principes fondamentaux sont toujours d'actualité; toutefois, nos principaux intervenants ont mis en lumière deux aspects du développement durable qui comptent le plus à leurs yeux, soit le recyclage et les produits écologiques.

Ainsi, nous avons travaillé avec notre nouvelle société mère, Office Depot, de manière à tirer profit des meilleures pratiques de développement durable des deux entreprises. Nos produits écologiques ont été classés dans une nouvelle catégorie en vertu des critères prédominants dans l'industrie d'Office Depot, et les « nuances de vert » ont été introduites sur le marché canadien.

En 2014, Grand & Toy a établi un partenariat avec TerraCycle Canada, devenant ainsi le premier détaillant canadien à offrir une solution de recyclage pour les dosettes K-Cup^{MD} et à mettre le programme « zéro déchet » à la disposition de nos clients. Ce partenariat s'est élargi au début de 2015 avec l'ajout à notre programme de boîtes « zéro déchet » pour d'autres flux de déchets.

Les pratiques internes de Grand & Toy ont également été améliorées. En effet, nous avons réduit de façon considérable notre empreinte environnementale liée à la production de déchets; d'autre part, nous avons fourni 7 500 sacs à dos à des enfants défavorisés dans le cadre de notre partenariat continu avec l'organisme Start2Finish, d'une durée de sept ans.

À l'avenir, nous continuerons à nous concentrer sur l'aspect du développement durable des matériaux. Nous mettons l'accent sur l'augmentation des options de recyclage et sur le choix des produits écologiques, tout en réduisant notre empreinte écologique et en nous engageant avec les intervenants internes et externes.

Le directeur général de Grand & Toy,

Simon Finch



À propos de ce rapport

Grand & Toy est un chef de file du secteur des produits et des solutions de bureau servant les entreprises canadiennes depuis plus de 130 ans. En novembre 2013, la société s'est affiliée avec Office Depot, Inc., société née de la fusion d'Office Depot et d'OfficeMax.

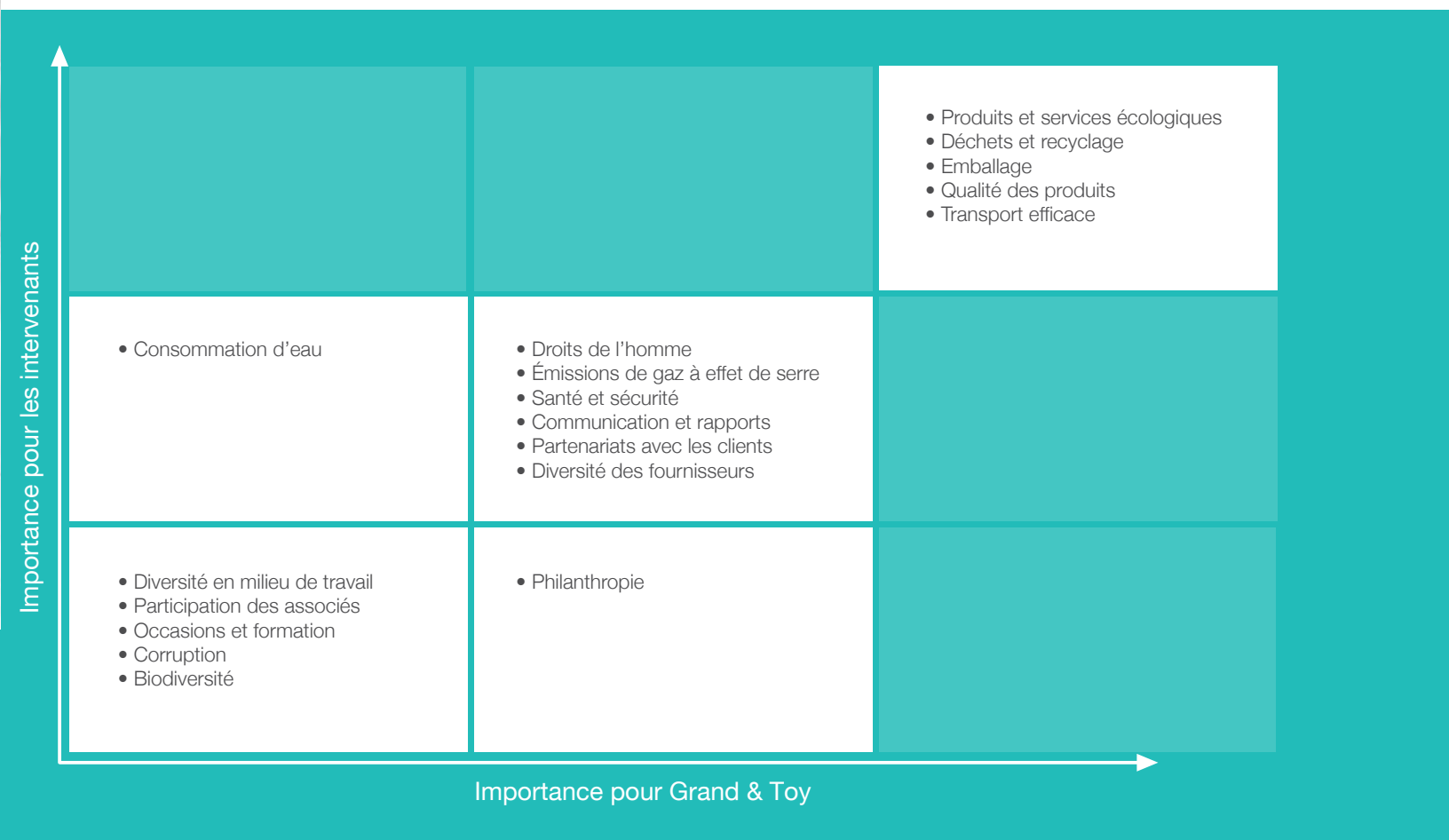
Office Depot, Inc. est présente dans 59 pays, compte plus de 2 200 magasins de vente au détail et dispose de sites de commerce électronique primés ainsi que d'une organisation de vente interentreprises attirée. Grand & Toy est entièrement détenue par Office Depot, Inc., une société cotée au NASDAQ Stock Market (NASDAQ : « ODP »).

Ce rapport annuel couvre les activités de développement durable de Grand & Toy de l'année civile 2014, sauf indication contraire. Pour toute question ou tout commentaire à propos de ce rapport, veuillez nous écrire à l'adresse ccr@grandandtoy.com.

Analyse de la pertinence

Le programme de développement durable de Grand & Toy repose sur nos sept piliers établis en 2007. Ces piliers regroupaient tous les aspects de l'engagement de l'entreprise, de l'empreinte écologique à l'approvisionnement éthique en passant par les initiatives communautaires. Ces volets étaient tous importants pour notre organisation et nos intervenants, mais l'étendue globale du programme a rendu difficile l'établissement de priorités pour les projets de développement durable. En 2014, nous avons mené un sondage auprès de

nos principaux intervenants afin de déterminer les aspects du développement durable sur lesquels Grand & Toy devait se concentrer. Les sept piliers ont été divisés en 18 aspects différents du développement durable et chaque répondant s'est vu demander de choisir les cinq plus pertinents. Plus de 600 associés, clients et fournisseurs ont répondu à l'appel. Les commentaires reçus nous ont permis de créer le tableau de pertinence suivant, qui classe l'importance relative de chaque aspect pour l'ensemble des intervenants.



Les catégories « Déchets et recyclage » et « Produits écologiques » se sont le plus souvent retrouvées parmi les cinq plus importantes et ont été choisies comme nos priorités de développement durable les plus pressantes. Les catégories « Emballage » et « Transport efficace » ont également été jugées importantes. Parmi les aspects ayant

obtenu des résultats « moyens », les droits de l'homme se classent en tête chez nos fournisseurs, ce qui fait ressortir l'importance de la gestion de la chaîne d'approvisionnement et d'un approvisionnement éthique dans notre programme de développement durable.

Durabilité environnementale

La durabilité environnementale est définie par notre entreprise comme étant la capacité de croître avec une empreinte écologique réduite.



Déchets et recyclage

Programme de recyclage de capsules de café

En 2014, Grand & Toy est devenue le premier détaillant canadien à offrir une solution de recyclage pour les dosettes K-Cup^{MD}. Avant la mise sur pied du programme, il existait très peu d'options pour le recyclage de dosettes de café Keurig au Canada; en effet, dans la plupart des municipalités, on ne disposait pas des capacités nécessaires pour traiter ce type de déchets. À titre de distributeur de dosettes K-Cup^{MD}, nous devons absolument faire notre part pour détourner ces produits des sites d'enfouissement. Bien que les boîtes « zéro déchet » aient à l'origine été destinées

aux dosettes K-Cup^{MD}, elles peuvent également être utilisées pour les capsules et les filtres à café, ainsi que pour les capsules d'autres marques.

Le projet pilote a été lancé en août en Ontario, en partenariat avec TerraCycle Canada, pour ensuite être étendu au reste du pays en janvier 2015. Au cours de l'année civile 2014, le nombre de capsules recyclées a été estimé à environ 50 000 dans le cadre du programme.

Les capsules de café recueillies sont triées mécaniquement ou manuellement selon leur composition : métaux, matières organiques et plastiques. On fait fondre les métaux, qui sont ensuite recyclés. Les matières organiques (marc de café) sont compostées. Les plastiques, après extrusion et granulation, sont moulés en nouveaux produits en plastique recyclé.



grandandtoy.com/terracycle



Autres initiatives de recyclage

PENSEZ-Y

Le programme PENSEZ-Y pour les cartouches d'encre et de toner a été lancé par Grand & Toy en 2007. Au cours des trois dernières années, plus d'un million de cartouches ont été remises à neuf ou recyclées grâce à PENSEZ-Y.

Année	Nombre de cartouches
2012	404 556
2013	362 547
2014	345 458
Total	1 112 561

grandandtoy.com/pensez-y

Programme de recyclage de piles et de téléphones cellulaires



Notre programme de recyclage de piles et de téléphones cellulaires est le résultat d'une collaboration avec Call2Recycle/Appel à recycler^{MD}, établie en 2011. En 2013, 754 kg de piles et 108 téléphones cellulaires ont été recueillis par Grand & Toy et nos clients. En 2014, 1 067 kg de piles et 35 téléphones cellulaires ont été recueillis grâce au programme.

Programme de recyclage d'instruments d'écriture



Grand & Toy fait également équipe avec Newell Rubbermaid et TerraCycle Canada afin de faciliter le recyclage des instruments d'écriture grâce à la Brigade des instruments d'écriture. Nous avons l'intention de continuer à élargir notre gamme de solutions de recyclage grâce à une collaboration plus intensive avec les entreprises de recyclage.

Pratiques internes en matière de gestion des déchets

Ces dernières années, le centre de traitement des commandes de Grand & Toy de Vancouver a mis sur pied une initiative de réduction des déchets lui permettant de produire huit fois moins de déchets dans ses installations. Les matériaux suivants sont actuellement recyclés ou réutilisés dans les installations de Vancouver : papier, panneaux de carton, carton ondulé, plastique, polystyrène, film thermorétractable, courroies en plastique, déchets électroniques, piles, palettes, copeaux de bois et déchets organiques. En 2014, les meilleures pratiques de ce programme pilote ont été appliquées à d'autres succursales, ce qui s'est traduit par une forte baisse des déchets produits globalement destinés aux sites d'enfouissement, ainsi que par l'augmentation du taux de recyclage, lequel est passé de 33,4 % en 2013 à 68,3 % en 2014.

Flux de déchets	Poids en 2013 (tonnes)	Poids en 2014 (tonnes)
Déchets	892,5	151,2
Panneaux de carton	372,0	280,1
Matériaux mixtes	70,0	34,4
Bois	2,1	11,0
Appareils électroniques	5,1	0,0
Plastique	4,0	0,0
Enfouissement total	892,5	151,2
Recyclage total	453,2	325,5
Taux de détournement	33,7 %	68,3 %

Produits écologiques



Il est impératif pour Grand & Toy de poursuivre l'expansion de sa gamme, ainsi que de ses ventes de produits écologiques. Ces produits sont traditionnellement définis comme suit :

- Produits composés d'au moins 30 % de matières postconsommation;
- Produits assortis d'une certification environnementale externe reconnue;
- Produits ayant une particularité traditionnelle les rendant supérieurs aux produits standards (par exemple, ceux composés de moins de produits auxiliaires que les solutions traditionnelles).



Vert
pâle



Vert
moyen



Vert
foncé



En 2014, des critères plus stricts ont été introduits afin de définir les produits considérés comme étant « respectueux de l'environnement ». Tous les produits écologiques sont désormais classés selon leurs caractéristiques environnementales, créées par Office Depot, et se voient attribuer les nuances « vert pâle », « vert moyen » ou « vert foncé ». Ces définitions sont élaborées avec le concours de l'intervenant pour chaque catégorie de produit. Les nuances de vert ont tout d'abord été introduites au Canada dans le catalogue des produits Grand & Toy de 2015, pour être par la suite ajoutées au site Web début 2015.

Comme la liste des produits respectueux de l'environnement est plus longue, il est également très important pour nous que les produits soient de qualité égale, sinon supérieure, à ceux qu'ils remplacent.




En 2014, plus de 2 500 produits Grand & Toy ont été classés écologiques, dont 19 % étaient vert pâle, 68 % vert moyen et 13 % vert foncé. Environ 65 % de tous les produits écologiques contenaient des matières recyclées ou avaient été remis à neuf. Les produits écologiques représentaient 19,9 % de nos ventes en 2014.

Un des principaux changements en matière de produits écologiques en 2014 a été l'ajout de produits de papier recyclé provenant de chez Rolland Enterprises Inc., dont les installations se trouvent à St-Jérôme, au Québec, et font appel à l'énergie au biogaz neutre en carbone dans le cadre de la production. En raison d'initiatives comme celle-ci, l'empreinte écologique de Rolland est nettement inférieure à la moyenne du secteur. L'empreinte écologique résultant de notre adoption du papier recyclé Rolland est également mesurable. En effet, les clients de Grand & Toy peuvent utiliser la calculatrice écologique mise à leur disposition sur le site Web de Rolland pour la calculer.

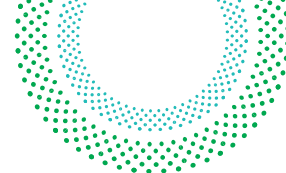
Définition des nuances de vert

Le tableau qui suit décrit l'impact environnemental typique de nos différentes catégories de produits et met en évidence les avantages liés aux produits écologiques.

Prenez note des produits définis comme étant « non écologiques » par Grand & Toy, ainsi que des caractéristiques que nous considérons comme des « normes de l'industrie ».

Catégorie de produit	Cartouches d'encre et de toner	Éclairage	Technologie de bureau	Papier	Instruments d'écriture
Impact environnemental typique	<ul style="list-style-type: none"> Utilisation de pétrole pour la fabrication du boîtier en plastique Consommation d'énergie élevée pour la fabrication de cartouches neuves Création de déchets en l'absence de récupération 	<ul style="list-style-type: none"> Quantité d'énergie requise pendant l'utilisation Ampoule contenant du mercure 	<ul style="list-style-type: none"> Quantité d'énergie requise pendant l'utilisation Quantité et toxicité des matières utilisées lors de la fabrication Création de déchets électroniques en l'absence de recyclage 	<ul style="list-style-type: none"> Fibres forestières requises pour le papier à fibre vierge Consommation d'énergie et d'eau pour la production de pâtes et de papiers Création de déchets en l'absence de récupération 	<ul style="list-style-type: none"> Plastique et énergie requis pour la fabrication du corps des stylos Création de déchets lorsque non rechargeables ou recyclables
Avantages potentiels des produits écologiques	<ul style="list-style-type: none"> Économie d'argent et de pétrole pour la fabrication de cartouches neuves 	<ul style="list-style-type: none"> Économie d'argent et d'énergie, et réduction de l'empreinte de carbone pendant l'utilisation 	<ul style="list-style-type: none"> Économie d'argent et d'énergie, et réduction de l'empreinte de carbone pendant l'utilisation; réduction du besoin d'extraire et d'utiliser des matières toxiques pour fabriquer les composants 	<ul style="list-style-type: none"> Économie de ressources forestières et réduction des déchets grâce à l'utilisation de matières recyclées Appui de pratiques forestières responsables 	<ul style="list-style-type: none"> Économie d'argent et de ressources pour la fabrication du corps des stylos
Produits non écologiques	<ul style="list-style-type: none"> Entre 0 et 9 % de matières recyclées postconsommation Non remises à neuf Non fabriquées à partir d'encre solide ou à base de plantes 	<ul style="list-style-type: none"> Lumière incandescente/tubes T12 	<ul style="list-style-type: none"> Non écoénergétique Fabriqués avec des substances dangereuses ou à usage restreint Aucune écoétiquette, aucune remise à neuf 	<ul style="list-style-type: none"> Entre 0 et 9 % de matières recyclées postconsommation Aucune certification forestière Blanchiment au chlore Pratiques illégales ou non durables 	<ul style="list-style-type: none"> Non rechargeables Entre 0 et 9 % de matières recyclées postconsommation Aucune certification non toxique (pour les marqueurs ou les surligneurs)
Conformité aux normes environnementales de l'industrie	<ul style="list-style-type: none"> Programme de récupération de cartouches vides offert par le fournisseur Certification STMC 	<ul style="list-style-type: none"> Conformité avec la directive européenne sur les substances dangereuses 	<ul style="list-style-type: none"> Homologation ENERGY STAR lorsque cela constitue la norme dans la catégorie en question (p. ex., imprimantes) Conformité avec la directive européenne sur les substances dangereuses (RoHS et WEEE) 	<ul style="list-style-type: none"> Blanchiment sans chlore élémentaire (ECF) Bois contrôlé et certifié SFI, PEFC ou FSC 	<ul style="list-style-type: none"> Rechargeables (recharge disponible), sans autre attribut écologique ou écoétiquette significatifs Certification non toxique AP (pour les marqueurs ou les surligneurs)
Vert pâle 	<ul style="list-style-type: none"> Entre 10 et 20 % de matières recyclées postconsommation <p>OU</p> <ul style="list-style-type: none"> Encres à base de plantes 	<ul style="list-style-type: none"> Lumière halogène/tubes T8 	<ul style="list-style-type: none"> Remis à neuf <p>OU</p> <ul style="list-style-type: none"> Homologation ENERGY STAR (lorsque cela ne constitue pas la norme dans la catégorie en question, p. ex., ordinateurs) 	<ul style="list-style-type: none"> Fibres vierges mixtes certifiées FSC <p>OU</p> <ul style="list-style-type: none"> Entre 10 et 20 % de matières recyclées postconsommation 	<ul style="list-style-type: none"> Rechargeables <p>OU</p> <ul style="list-style-type: none"> Entre 10 et 29 % de matières recyclées postconsommation
Vert moyen 	<ul style="list-style-type: none"> Entre 30 et 100 % de matières recyclées postconsommation <p>OU</p> <ul style="list-style-type: none"> Cartouches remises à neuf (sauf EcoLogo ou l'encre et le toner à base de plantes) 	<ul style="list-style-type: none"> Ampoules fluocompactes/tubes T5 	<ul style="list-style-type: none"> EPEAT Bronze et Argent, EcoLogo, Ange Bleu, TCO ou Energy Star Most Efficient 	<ul style="list-style-type: none"> Fibres vierges pures certifiées FSC <p>OU</p> <ul style="list-style-type: none"> Entre 30 et 89 % de matières recyclées postconsommation 	<ul style="list-style-type: none"> Rechargeables <p>ET</p> <ul style="list-style-type: none"> Entre 10 et 69 % de matières recyclées postconsommation
Vert foncé 	<ul style="list-style-type: none"> Encre solide <p>OU</p> <ul style="list-style-type: none"> Cartouches remises à neuf et certifiées EcoLogo ou encre et toner à base de plantes 	<ul style="list-style-type: none"> DEL/tubes à DEL 	<ul style="list-style-type: none"> EPEAT Or 	<ul style="list-style-type: none"> Entre 90 et 100 % de matières recyclées postconsommation 	<ul style="list-style-type: none"> Rechargeables <p>ET</p> <ul style="list-style-type: none"> Entre 70 et 100 % de matières recyclées postconsommation

Emballage



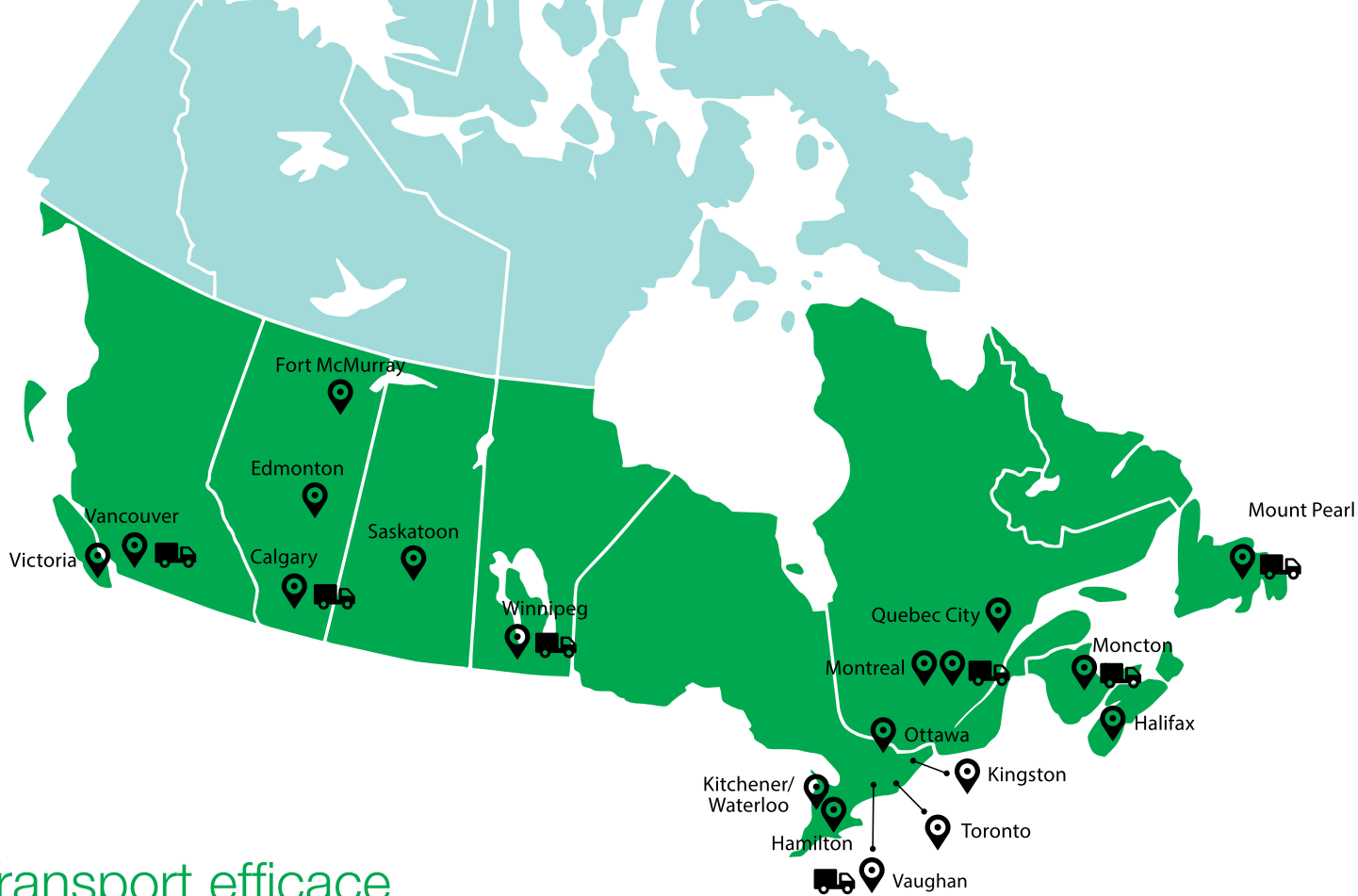
Introduite par Grand & Toy en 2011, la boîte Boomerang vise à remplacer les boîtes classiques. La boîte Boomerang réutilisable est recueillie par nos chauffeurs à la livraison suivante.

	2013	2014
Économie de boîtes à usage unique	43 008	32 833
Autres dons de charité	25 524	18 880
Répercussion sur le changement climatique, tonnes de CO ₂ e*	13,5	9,3

* Les réductions des émissions et les économies de ressources ont été estimées au moyen d'un outil de calcul ACL (analyse du cycle de vie) préparé spécialement pour le programme de boîte Boomerang de Grand & Toy.

Nous continuons à rechercher d'autres options d'emballages durables; par exemple, l'utilisation de bacs en plastique et de sacs en papier pour la livraison des produits est actuellement envisagée par le service de livraison d'Office Depot.





Transport efficace

Par souci d'optimisation des trajets, Grand & Toy a été en mesure de réduire le nombre de véhicules détenus et attirés présents sur les routes, lequel est passé de 198 en 2010 à 89 en 2014. Notre entreprise évalue continuellement les zones desservies par nos chauffeurs, en veillant à minimiser tout chevauchement. Cette approche s'est traduite par une réduction de nos émissions liées au transport, qui sont passées de 2 734,8 tonnes de CO₂e en 2010 à 1 403,4 tonnes en 2014.

Nous avons aussi régulièrement recours à des transporteurs externes. Dans la plupart des cas, cette pratique se traduit par une réduction de notre empreinte écologique, étant donné que ces camions se rendent déjà dans les régions où nos produits sont expédiés.

La livraison en 48 heures a été présentée comme une option par défaut à la plupart de nos clients en 2010; au fil des ans, ce service a contribué au regroupement des commandes et à la réduction de l'empreinte écologique liée au transport.

Nombre de véhicules détenus et attirés de Grand & Toy présents sur la route





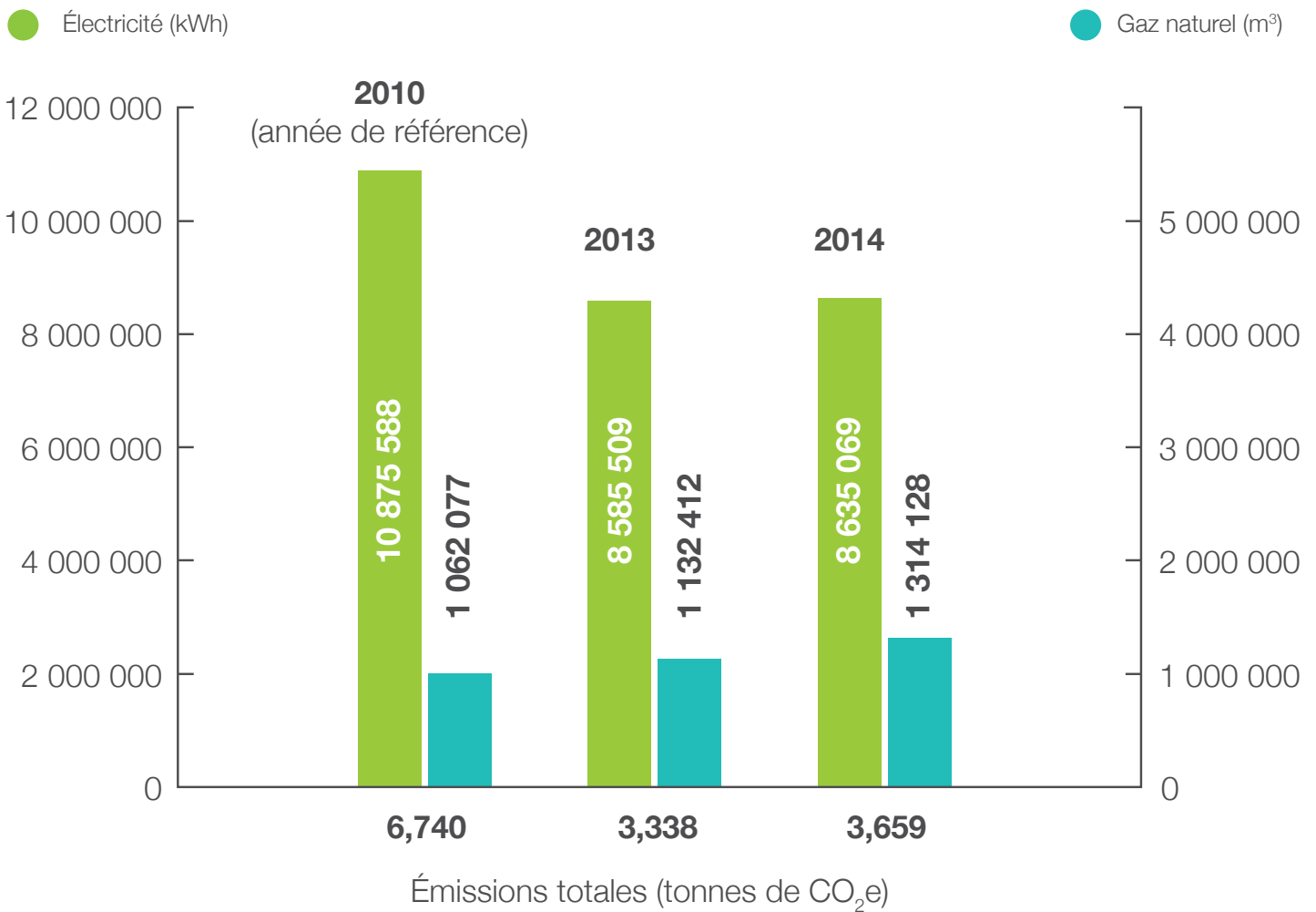
Émissions de gaz à effet de serre

Les émissions de gaz à effet de serre de nos installations ont légèrement augmenté en 2014, ce qui est vraisemblablement attribuable aux tendances météorologiques connues cette année. Cependant, les émissions de type 3 produites par les succursales en location ont été considérablement réduites après la fermeture de 19 magasins en 2014 (non représentées dans les données ci-dessous).

Globalement, l'empreinte carbone de Grand & Toy a diminué considérablement depuis 2010, année de référence; alors qu'une partie de cette diminution était le résultat d'initiatives proactives de notre part pour réduire notre empreinte, une autre découlait de changements apportés à nos activités commerciales en raison du contexte économique.

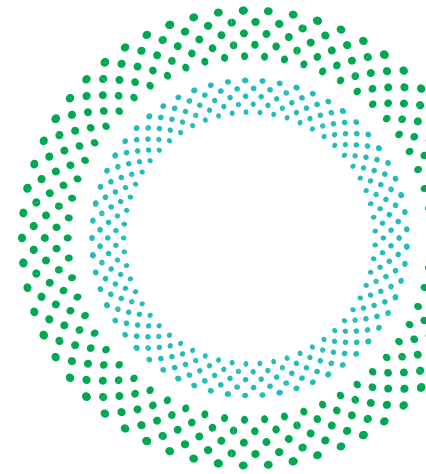


Données de consommation (toutes les installations)



Durabilité sociale

Les émissions de gaz à effet de serre de nos installations ont légèrement augmenté en 2014; dans la plupart des cas, on définit la durabilité sociale comme la capacité à conserver le soutien à long terme de la société



Droits de l'homme

Grand & Toy a adopté les principes directeurs applicables aux fournisseurs d'Office Depot en 2014.

Ce document énonce nos attentes vis-à-vis de nos fournisseurs. Les principes mettent l'accent sur les aspects suivants :

- Normes du travail et droits de l'homme
- Santé et sécurité
- Environnement
- Corruption
- Gestion des normes
- Respect des normes
- Exigences de sécurité

Tous les fournisseurs de la marque maison de Grand & Toy doivent se prêter à une évaluation de conformité. Les risques de conformité de chaque pays d'origine ont été évalués par Office Depot, et les pays se sont vu attribuer une valeur de risque faible, moyenne ou élevée. Les fournisseurs qui fabriquent leurs produits dans des pays à faible risque doivent réaliser une auto-évaluation en profondeur qui traite de tous les sujets mentionnés ci-dessus. Les fournisseurs de la marque maison des pays à risque moyen ou élevé doivent se prêter à des vérifications de conformité périodiques.

Santé et sécurité

La santé et la sécurité de nos associés constituent un aspect crucial chez Grand & Toy. Des comités mixtes patronat-syndicat de santé et de sécurité sont à pied d'œuvre dans chaque établissement concerné; nous comptons poursuivre notre suivi des progrès réalisés dans ce domaine.

	2013	2014
Main-d'œuvre totale représentée dans les comités mixtes patronat-syndicat de santé et de sécurité	7,58 %	7,57 %
Nombre d'associés victimes d'incidents ayant nécessité une aide médicale	34	32
Nombre d'associés victimes d'incidents lors de travail en espace restreint	28	27
Nombre d'associés victimes d'incidents avec arrêt de travail	2	3
Nombre d'associés victimes de blessures consignées	36	35
Sujets de santé et de sécurité abordés dans les accords formels avec les syndicats	Aucun changement	Aucun changement

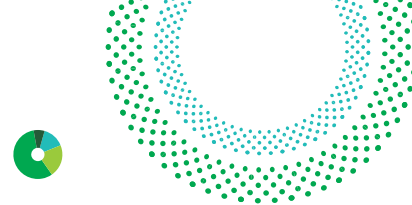


Diversité des fournisseurs

Grand & Toy définit un fournisseur diversifié comme étant identifié par une homologation ou toute autre méthode et dont l'entreprise est détenue au minimum à 51 % par une ou plusieurs personnes appartenant aux groupes suivants : Autochtones, minorités visibles et femmes.

La diversité des fournisseurs crée un avantage concurrentiel pour Grand & Toy, et nous nous engageons à faire en sorte qu'elle fasse partie intégrante de notre processus d'approvisionnement stratégique afin de pouvoir rivaliser sur un pied d'égalité avec les autres soumissionnaires. Nous estimons que le succès de notre organisation et de la communauté dépend de notre capacité à travailler de façon proactive avec des fournisseurs diversifiés afin d'apporter un éclairage

unique sur les marchés émergents, d'améliorer notre chaîne d'approvisionnement, de fidéliser notre clientèle et d'enrichir les communautés où nous sommes présents. Grand & Toy, société membre du Conseil canadien des fournisseurs autochtones et membres de minorités (CCFAM,) est représentée au conseil d'administration de ce dernier. À l'avenir, nous comptons augmenter le nombre de fournisseurs diversifiés et offrir plus de produits et de services issus d'entreprises historiquement sous-utilisées.



Grand & Toy est un commanditaire officiel du « Cercle des gagnants » de Start2Finish depuis plus de sept ans. Start2Finish (auparavant Kidsfest) est un organisme de bienfaisance dont la mission « consiste à rompre le cycle de la pauvreté chez les enfants en fournissant un soutien éducatif continu aux enfants vulnérables de notre pays, leur procurant les ressources spirituelles, physiques et sociales qui sont nécessaires à leur réussite et qui leur permettront de devenir des modèles de changement ». Un million d'enfants canadiens vivent sous le seuil de la pauvreté; c'est pourquoi le soutien de Start2Finish est aussi important pour notre entreprise. En 2014, Grand & Toy et ses fournisseurs ont offert 7 500 sacs à dos à des élèves défavorisés. Au total, plus de 60 000 sacs à dos ont été donnés au cours des sept dernières années. L'événement d'emballage

de sacs à dos de Toronto s'est tenu au siège social de l'entreprise, où les associés ont emballé pas moins de 6 000 sacs à dos en une seule journée. Nos associés sont également bénévoles dans les clubs de course et de lecture et prennent part à des activités éducatives parascolaires organisées par Start2Finish. En outre, des fonds ont été alloués afin d'aider des organismes de bienfaisance dans tout le Canada. L'objectif de notre action sociale est l'éducation des enfants défavorisés et la protection des milieux naturels. Des causes spéciales ont également été prises en considération. En 2013, Grand & Toy a contribué à hauteur de 10 000 \$ pour porter secours aux victimes des inondations survenues à Calgary.



Dons	2013	2014
Cadeaux en nature et dons en espèces à Start2Finish	94 674 \$	95 636 \$
Autres dons de charité	53 449 \$	7 783 \$

Nous vous simplifions la tâche du **virage écologique**



Consultez notre catalogue exclusif de produits écologiques à l'adresse grandandtoy.com/produitsecologiques



GRAND&TOY^{MD}

33 Green Belt Drive Toronto, ON Canada M3C 1M1

grandandtoy.com/rcs | 1.866.391.8111